

Saiba mais



2017 • 2020

# PLANEJAMENTO ESTRATÉGICO DA GESTÃO MUNICIPAL



PREFEITURA DE  
**ARACAJU**  
RECONSTRUINDO A QUALIDADE DE VIDA

# ARACAJU: A PRIMEIRA DO NORDESTE E A SEGUNDA DO PAÍS EM ECONOMIA DE GASTOS\*



\*Dados do 3o bimestre, de acordo com o Sistema de Finanças Brasileiras da Secretaria do Tesouro Nacional (Finbra).

# ARACAJU INTELIGENTE IPTU JUSTO

O AUMENTO DE 30% DO IPTU ESTÁ REVOGADO.  
ARACAJU NÃO VAI MAIS PAGAR POR ESSA INJUSTIÇA.

REDUÇÃO DE  
**15%** NA PLANTA  
DE VALORES

O valor do IPTU é calculado pelo valor venal do seu imóvel. Esses valores foram **reduzidos em 15%**. Por isso, seu IPTU pode chegar ainda mais barato.



CORREÇÃO DAS  
DISTORÇÕES

Uma cidade mais humana, como Aracaju está se tornando, tem que praticar justiça fiscal, que é **equilibrar o valor dos impostos** pagos pelos cidadãos. Isso também é justiça social. Para os ajustes de valores, haverá regras diferenciadas atendendo cada caso.



JUSTIÇA FISCAL

Tudo depende da avaliação do seu imóvel, que será feita pela prefeitura, para saber o valor real e justo do seu IPTU. No ano que vem, o seu boleto do IPTU vai mostrar essa nova realidade: uma parcela dos aracajuanos vai pagar **um valor mais baixo**, mais justo e condizente com a sua realidade.



Utilize o leitor de QR Codes no seu smartphone para saber mais sobre o projeto de revogação do IPTU.

Acompanhe a @Prefaracaju nas redes sociais



PREFEITURA DE  
**ARACAJU**  
RECONSTRUINDO A QUALIDADE DE VIDA

**GOVERNO  
MUNICIPAL**

**Prefeito**  
EDVALDO NOGUEIRA

**Vice-Prefeita e  
Secretária Municipal da  
Família e da Assistência Social**  
ELIANE AQUINO CUSTÓDIO



**SECRETARIAS  
DO MUNICÍPIO**

Secretário Municipal de Governo  
CARLOS ROBERTO DA SILVA (Cauê)

Secretário Municipal da Fazenda  
JEFERSON DANTAS PASSOS

Procurador Geral do Município  
NETÔNIO BEZERRA MACHADO

Secretária Municipal de Educação  
MARIA CECÍLIA TAVARES LEITE

Secretária Municipal da Saúde  
WANESKA DE SOUZA BARBOZA

Secretário Municipal do Planejamento,  
Orçamento e Gestão  
AUGUSTO FÁBIO OLIVEIRA DOS SANTOS

Secretário Municipal da Indústria,  
Comércio e Turismo  
JORGE SANTANA DE OLIVEIRA

Secretário Municipal da Juventude  
e do Esporte  
JORGE ARAÚJO FILHO

Secretário Municipal do Meio Ambiente  
AUGUSTO CÉSAR DE MENDONÇA VIANA

Secretário Municipal de Defesa Social  
LUÍS FERNANDO SILVEIRA DE ALMEIDA

Secretário Municipal da Comunicação  
Social  
LUCIANO CORREIA DOS SANTOS

Presidente da Empresa Municipal de  
Obras e Urbanização  
ANTÔNIO SÉRGIO FERRARI VARGAS

Presidente da Empresa Municipal de  
Serviços Urbanos, em exercício  
LUIZ ROBERTO DANTAS DE SANTANA

Presidente da Fundação Cultural  
Cidade de Aracaju  
SILVIO ALVES SANTOS

Presidente da Fundação Municipal de  
Formação para o Trabalho  
LUIZ ROBERTO DANTAS DE SANTANA

Superintendente Municipal de  
Transportes e Trânsito  
ARISTÓTELES FERNANDES DA SILVA

Chefe de Gabinete do Prefeito  
RENATO TELLES RAMOS

Controlador Geral do Município  
ALEXANDRE BRITO DE FIGUEIREDO

Diretor Geral da Guarda Municipal  
de Aracaju  
FERNANDO LUCAS ALVES MENDONÇA

Presidente do Instituto de Previdência  
do Município de Aracaju  
MARIA AVILETE RAMALHO

Coordenador Municipal da Defesa Civil  
TENENTE CORONEL MATEUS

Chefia do Cerimonial do Executivo  
Municipal  
AMAURI SANTOS



# EXPEDIENTE

## EDITOR-CHEFE

LUCIANO CORREIA DOS SANTOS  
Secretário Municipal de Comunicação

## COORDENAÇÃO GERAL DO PLANEJAMENTO ESTRATÉGICO

Julio Filgueira  
Carlos Renato Telles Ramos  
Fernanda Santana Moura Oliveira

## EQUIPE TÉCNICA

Caroline Soares Portugal  
Danilo Targino Aguiar  
Gilvan dos Santos  
Jussara Maria Moreno Jacinto  
Maria José Teles Melo Coutinho  
Tirzah Braga de Menezes

## COLABORADORES

Ana Márcia dos Santos  
Jesus Pencilhana da Silva  
Gustavo Adolfo da Fraga Ramos Vieira  
Leila Zilene de Farias Lemos  
Renalva dos Santos  
Vânia Maria Paixão Ramos  
Vera Lúcia Melo Lemos



# SUMÁRIO

|   |           |
|---|-----------|
| <b>APRESENTAÇÃO</b>                                 | <b>6</b>  |
| <b>O QUE QUEREMOS</b>                               | <b>7</b>  |
| <b>CENÁRIO SOCIOECONÔMICO DE ARACAJU</b>            | <b>8</b>  |
| A) TRABALHO E RENDIMENTO                            | 8         |
| B) EDUCAÇÃO   | 9         |
| C) SAÚDE  | 10        |
| D) TERRITÓRIO E AMBIENTE                            | 10        |
| <b>COMO FAREMOS</b>                                 | <b>11</b> |
| <b>METODOLOGIA</b>                                  | <b>13</b> |
| <b>I. VISÃO DA GESTÃO</b>                           | <b>14</b> |
| MISSÃO  | 14        |
| VISÃO   | 14        |
| VALORES DA GESTÃO                                   | 14        |
| <b>II. DIRETRIZES ESTRATÉGICAS</b>                  | <b>15</b> |
| <b>III. RESULTADOS ESPERADOS</b>                    | <b>15</b> |
| FOCO ESTRATÉGICO 1                                  | 16        |
| FOCO ESTRATÉGICO 2                                  | 16        |
| FOCO ESTRATÉGICO 3                                  | 16        |
| FOCO ESTRATÉGICO 4                                  | 17        |
| FOCO ESTRATÉGICO 5                                  | 17        |
| MAPA ESTRATÉGICO                                    | 19        |
| <b>IV. PORTFÓLIO DE PROJETOS</b>                    | <b>20</b> |
| <b>V. FOCO DA 1ª ETAPA DO PLANO</b>                 | <b>26</b> |
| <b>VI. PROGRAMAS E PROJETOS PRIORITÁRIOS</b>        | <b>28</b> |
| <b>VII. CICLOS DE GESTÃO E MODELO DE GOVERNANÇA</b> | <b>35</b> |

## APRESENTAÇÃO

O Planejamento Estratégico da Prefeitura de Aracaju é o resultado de uma construção coletiva de servidores, técnicos e gestores da casa, realizada em reuniões, debates e oficinas cuja ideia central, desde sua concepção, é que se trata de uma ferramenta para o trabalho cotidiano da administração municipal, com efetividade para ganhar o chão e a poeira da realidade urbana.

O Planejamento é, portanto, um conjunto de ideias, conceitos, e projetos que resultaram do profundo mergulho que fizemos nos problemas de nossa cidade, expressos nas possíveis soluções que apresentamos para o quadriênio 2017-2020. Um instrumento capaz de não só permitir à interação com a sociedade, mas de fazê-la protagonista num novo e especial tipo de relacionamento entre o poder público e a comunidade aracajuana.

Nosso plano começou efetivamente no final de semana de 12 e 13 de maio de 2017, em um seminário realizado num hotel em quatro exaustivos turnos de trabalho, com um público de mais de 120 pessoas entre gestores municipais, presidentes de empresas e principais assessores de cada pasta, que resultou na formatação das primeiras ideias de um planejamento que, depois, em quatro oficinas temáticas, foi tomando o caminho do aprofundamento, de novas discussões, debates, defesa de propostas e, por fim, da sistematização e validação pelo prefeito da capital.

Fiz questão de participar de todas as etapas do processo para deixar claro o meu compromisso com a aplicação do planejamento estratégico na gestão, porque entendo que ele é um roteiro prático para realizar as ideias e planos pensados por nosso governo. Nosso esforço permitiu, com clareza, chegarmos à visão da gestão e suas estratégias, fincadas no trinômio Missão-Visão-Valores, consistindo de forma resumida no desenvolvimento da Missão como meta para tornar Aracaju uma referência em qualidade de vida, a Visão como protagonismo na construção do bem-estar e cidadania e os Valores fixados em conceitos como inovação, resultados, eficácia, ética e transparência.

Nesta publicação apresentamos um pequeno resumo desse planejamento estratégico, o passo a passo de sua construção, como vai funcionar e quais as principais ideias que se transformarão em ações da prefeitura. Servirá como um guia da gestão, prestação de contas à sociedade e instrumento de efetiva participação nos quatro anos de nossa administração.

Nossos olhos estão voltados para o futuro e o passado serve apenas como referência de que precisamos atualizar cada vez mais nossa compreensão sobre a problemática urbana moderna, potencializar a capacidade gerencial que os novos tempos e as novas tecnologias nos permitem alcançar e, sobretudo, dar materialidade ao papel inovador que as cidades passam a desempenhar na atualidade como espaço de convivência humana.

Contamos com sua participação. Obrigado!



Prefeito de Aracaju

## O QUE QUEREMOS

A reconstrução da nossa qualidade de vida, meta síntese deste planejamento estratégico, passa pela construção de uma cidade mais humana, inteligente e criativa.

Por isso, para exemplificarmos as ações que tomaremos em todas as áreas, elencamos prioritariamente áreas muito sensíveis da administração pública - como saúde, educação e geração de emprego e renda -, porque são, estes, os pilares que estruturam e sustentam a coesão social, o desenvolvimento humano e o bem estar de toda a população.

O que buscamos, coletivamente, foi um diagnóstico preciso da situação geral do município, apontando soluções pontuais para cada um dos problemas.

Mesmo que estejamos trabalhando para todos, da zona norte à zona sul, temos um foco prioritário às regiões mais sensíveis e menos assistidas historicamente pelo poder público. A qualidade de vida tem que chegar a toda a população.

Ainda somos uma cidade desigual, que concentra renda e que precisa, com urgência, melhorar os índices de educação e reduzir a mortalidade infantil. Temos uma infraestrutura urbana relativamente boa; porém, uma cidade que cresce a cada dia, todos os dias apresenta novos problemas e novos desafios.

A eles estamos atentos.

É o que estamos a mostrar nesse diagnóstico inicial.





# CENÁRIO SOCIOECONÔMICO DE ARACAJU

Aracaju, localizada no centro-leste do Estado de Sergipe, é destacadamente a cidade mais importante do Estado de Sergipe. No seu território de apenas 181,856 Km<sup>2</sup> de extensão, representando apenas 0,82% de todo o território de Sergipe, está concentrado 39,7% do valor adicionado do Estado (PIB).

Segundo dados do IBGE (2010) Aracaju possui população de 571.149 habitantes e apresenta grande densidade demográfica, mais de 3.100 hab/km<sup>2</sup> (Fonte: IBGE/2010), o que a destaca por ser uma cidade totalmente urbana.

A população do Município de Aracaju vem crescendo de forma rápida, gerando os mais diversos problemas sociais, conforme radiografia da cidade de Aracaju, considerando as dimensões de desenvolvimento social e infraestrutura.

## a) Trabalho e Rendimento

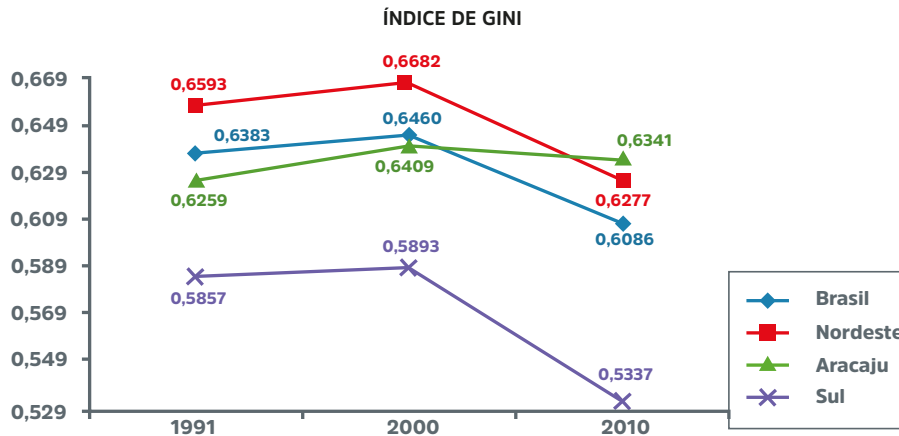
Aracaju, apesar de ser considerada cidade da qualidade de vida, possui alguns desníveis quando o assunto é renda per capita. Em 2015, o salário médio mensal era de 3,1 salários mínimos. A proporção de pessoas ocupadas em relação à população total era de 38,7%. Na comparação com os outros municípios do estado, ocupava as posições 4 de 75 e 1 de 75, respectivamente. Já na comparação com cidades do país todo, ficava na posição 176 de 5570 e 215 de 5570, respectivamente. Considerando domicílios com rendimentos mensais de até meio salário mínimo por pessoa, tinha 35,8% da população nessas condições, o que o colocava na posição 75 de 75 dentre as cidades do estado e na posição 3400 de 5570 dentre as cidades do Brasil.

### TRABALHO E RENDIMENTO



|  |                             |
|--|-----------------------------|
| Salário médio mensal dos trabalhadores formais [2015]  | <b>3,1</b> salários mínimos |
| Pessoal ocupado [2015]   | <b>244.886</b> pessoas      |
| População ocupada [2015]   | <b>38,7%</b>                |
| Percental da população com rendimento nominal mensal per capita de até 1/2 salário mínimo [2010] | <b>35,8%</b>                |

Fonte: <https://cidades.ibge.gov.br/v4/brasil/se/aracaju/panorama>



Numa análise da renda do município, nos bairros Santa Maria, Capucho e Japãozinho habitam a população de menor renda, ou seja, de 0 a 3 salários mínimos, e também são aqueles que necessitam de maior cobertura das ações governamentais, já os bairros São José, 13 de Julho e Jardins, são


os que contem a população mais abastarda. Essa configuração se mantém desde 2010. Sendo assim, nota-se que Aracaju ainda possui um quadro de desigualdade relativamente alto, apresentando índice de Gini de 0,62. (Plano Municipal de Saúde/2014).

## b) Educação

Aracaju, de acordo com os índices apontados pelo IBGE em 2010, tem porcentagem alta de habitantes sem instrução e com ensino fundamental incompleto, são 37,73%. Em 2015, os alunos dos anos iniciais da rede pública da cidade tiveram nota média de 4,3 no IDEB. Para os alunos dos anos finais, essa nota foi de 3,1.

Na comparação com cidades do mesmo estado, a nota dos alunos dos anos iniciais colocava Aracaju na posição 12 de 75. Considerando a nota dos alunos dos anos finais, a posição passava a ser 21 de 75. A taxa de escolarização para pessoas de 6 a 14 anos foi de 97,4 em 2010. Isso levava o município à posição 45 de 75 dentre as cidades do estado, e à posição 3079 de 5570 dentre as cidades do Brasil.

Essa alta taxa de população não alfabetizada é um forte pilar para o crescimento da desigualdade social, gerando assim os muitos problemas sociais aos quais a cidade já está acometida. Em contrapartida, é importante destacar que as pessoas já alfabetizadas compõem um índice considerável.

| EDUCAÇÃO  |                          |
|--|--------------------------|
| Sem instrução e ensino fundamental incompleto (2010)   | <b>37,73</b>             |
| Taxa de escolarização de 6 a 14 anos de idade [2010]   | <b>97,4%</b>             |
| IDEB - Anos iniciais do ensino fundamental [2015]  | <b>4,3</b>               |
| IDEB - Anos finais do ensino fundamental [2015]  | <b>3,1</b>               |
| Matrículas no ensino fundamental [2015]  | <b>72.631 matrículas</b> |

Fonte: <https://cidades.ibge.gov.br/v4/brasil/se/aracaju/panorama>

### c) Saúde

A saúde no município de Aracaju tem sido alvo de grandes discussões, seja pela deficiência nos equipamentos, seja por falta de unidades de saúde que atendam confortavelmente à população, ou até mesmo a escassez de profissionais especializados, dentre outras problemáticas.

Segundo dados do IBGE (2009-2015), a taxa média de mortalidade infantil na cidade é de 17.94 para 1.000 nascidos vivos. As internações devido a diarreias são de 0,3 para cada 1.000 habitantes. Comparado com todos os municípios do estado, fica nas posições 22 de 75 e 23 de 75, respectivamente. Quando comparado a cidades do Brasil todo, essas posições são 1491 de 5570 e 3907 de 5570, respectivamente.



| SAÚDE                                 |  |
|---------------------------------------|--|
| Mortalidade Infantil [2014]           | <b>17,94 óbitos por mil nascidos vivos</b> |
| Internações por diarreia [2016]       | <b>0,3 internações por mil habitantes</b>  |
| Estabelecimentos vde Saúde SUS [2009] | <b>115 estabelecimentos</b>                |

Fonte: <https://cidades.ibge.gov.br/v4/brasil/se/aracaju/panorama>

| TERRITÓRIO E AMBIENTE                 |                               |
|---------------------------------------|-------------------------------|
| Área da unidade territorial [2016]    | <b>181,857 km<sup>2</sup></b> |
| Esgotamento sanitário adequado [2010] | <b>87,2%</b>                  |
| Arborização de vias públicas [2010]   | <b>56,6%</b>                  |
| Urbanização de vias públicas [2010]   | <b>55,4%</b>                  |



Fonte: <https://cidades.ibge.gov.br/v4/brasil/se/aracaju/panorama>

### d) Território e Ambiente

Aracaju apresenta 87,2% de domicílios com esgotamento sanitário adequado, 56.6% de domicílios urbanos em vias públicas com arborização e 55.4% de domicílios urbanos em vias públicas com urbanização adequada (presença de bueiro, calçada, pavimentação e meio-fio). Quando comparado com os outros municípios do estado, fica nas posições 1 de 75, 27 de 75 e 2 de 75, respectivamente. Já quando comparado a outras cidades do Brasil, sua posição é 594 de 5570, 3860 de 5570 e 305 de 5570, respectivamente.

Em razão da alta concentração de pessoas e atividades econômicas, bem como o alto crescimento da população, são exigidos da atual administração grandes esforços de investimentos, especialmente nas áreas de saúde, educação, infraestrutura, transporte e mobilidade urbana visando reconstruir a qualidade de vida dos cidadãos e cidadãs da cidade de Aracaju nos próximos 4 anos.



## COMO FAREMOS

A nossa meta é, portanto, fazer de Aracaju uma cidade mais humana, inteligente e criativa.

Uma cidade mais humana trabalha com sensibilidade social, focada na melhoria da qualidade de vida e do bem-estar das pessoas. Mais árvores, mais limpeza urbana, mais esporte e lazer para todos, mais calor humano no atendimento ao público, maior valorização do sorriso, da alegria e da satisfação de servir aos cidadãos com eficácia e eficiência.

Uma cidade inteligente usa a tecnologia para facilitar e melhorar a vida das pessoas, promovendo uma educação moderna e atrativa para a garotada, reduzindo filas, diminuindo engarrafamentos, melhorando a mobilidade urbana e encurtando o tempo de espera por atendimento em todos os setores da administração pública.

Uma cidade criativa faz tudo isso com ética e transparência, permitindo o protagonismo dos cidadãos, reduzindo despesas supérfluas, aumentando a participação popular e empresarial, usando com responsabilidade o dinheiro público, inovando e surpreendendo positivamente a população em suas ações; enfim, fazendo muito mais gastando menos.

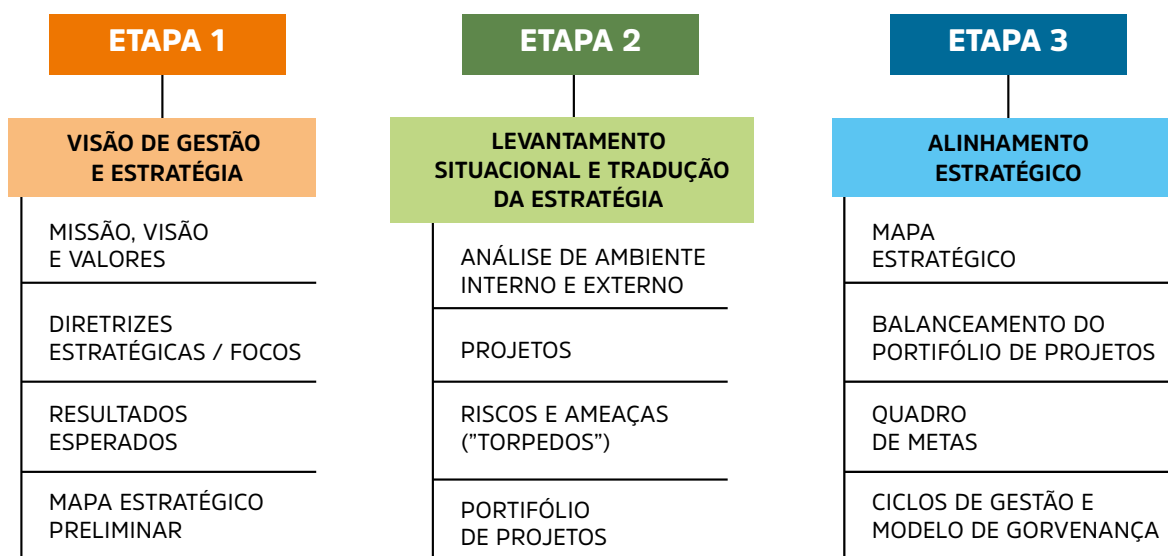


ESPORTE  
CULTURA

## METODOLOGIA



O processo de Planejamento Estratégico contemplou três etapas e a construção de doze produtos:



Mais de cem gestores, incluídos vários servidores efetivos, participaram das atividades e contribuíram decisivamente para a elaboração dos produtos apresentados, a partir de seminários e oficinas temáticas realizadas no período de 12 de maio a 9 de junho. Logo após, foram instituídos os comitês de gestão estratégica que seguiram com o trabalho de planejamento e monitoramento do Plano.

AMPLIAÇÃO DO  
PROGRAMA ACADEMIA  
DA CIDADE

- Intersetorial -

ARACAJU + CULTURA:  
Biblioteca de Editais

CRIAÇÃO DA  
PINACOTECA  
DE ARACAJU

FORTALECIMENTO  
DO PROJETO CORRIDA  
CIDADE DE ARACAJU

# VISÃO DA GESTÃO E ESTRATÉGIA

## I. MISSÃO, VISÃO E VALORES

### a) MISSÃO

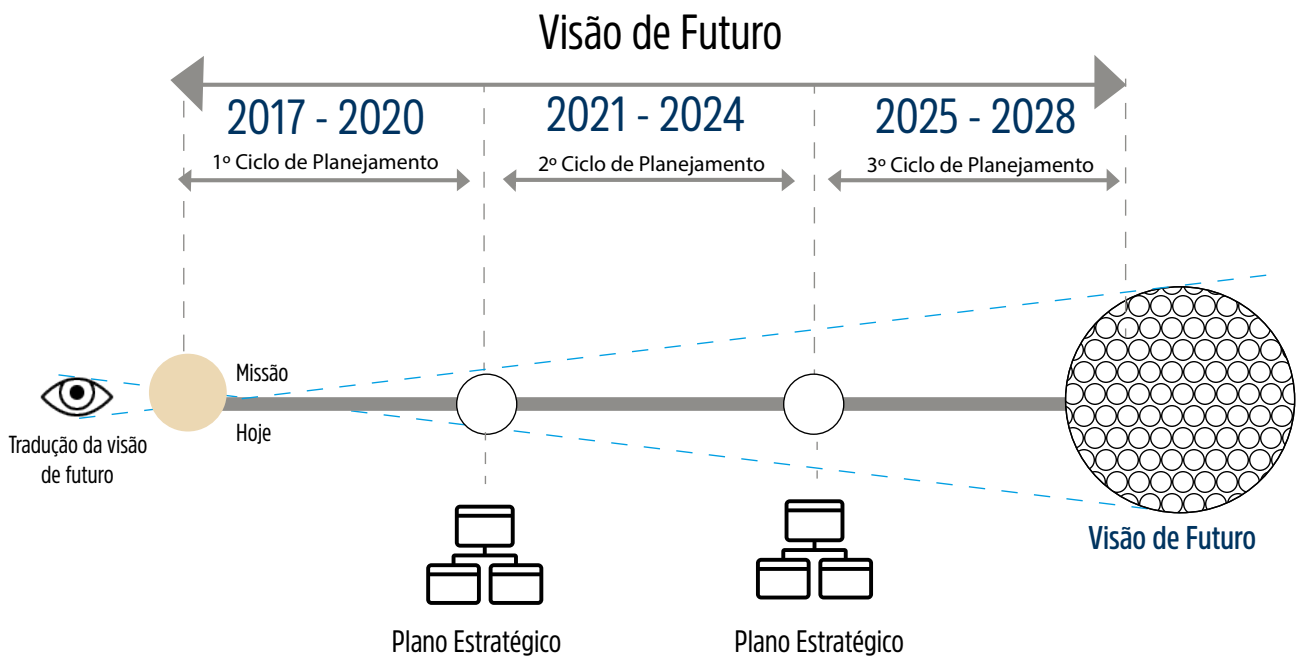
Tornar Aracaju referência em Qualidade de Vida, assegurar a excelência na prestação de serviços e promover o desenvolvimento sustentável onde cidadãos e cidadãs sejam protagonistas

Uma organização não se define pelo seu nome, estatuto ou serviço que faz, ela se define pela sua MISSÃO. Somente uma definição clara da missão torna possíveis, claros e realistas os objetivos da organização.

### b) VISÃO

A cidade de Aracaju assumirá o seu papel de protagonismo na construção do bem-estar e da cidadania

A visão é o elemento que orienta qual a essência a ser preservada e indica o futuro para o qual o progresso deve ser direcionado. Nesse sentido, é fundamental para implantação das estratégias pretendidas e para guiar com maestria os valores que moldam a organização.



### c) VALORES

- Inovação
- Gestão que promove Resultados
- Ética e Transparência
- Eficácia, eficiência e efetividade das políticas públicas
- Protagonismo do(a) Cidadão(ã)

## II. DIRETRIZES ESTRATÉGICAS

As Diretrizes Estratégicas apresentadas a seguir compõem juntamente com a Missão, a Visão e os Valores, o conjunto de direcionadores estratégicos que tiveram por objetivo o alinhamento das ações da gestão municipal de Aracaju, no período de 2017-2020.

A responsabilidade por apresentar as diretrizes coube ao Prefeito e foi precedida de uma série de reuniões com o Comitê do Planejamento Estratégico e com os titulares e as equipes de cada secretaria, empresas e órgãos municipais durante o primeiro quadrimestre deste ano. É, portanto, expressão de um esforço que considerou o Programa de Governo submetido ao processo eleitoral em 2016, a situação encontrada na Prefeitura com a posse e a trajetória já percorrida nesses primeiros meses de gestão.

O objetivo dessas Diretrizes Estratégicas é possibilitar que cada dirigente da Prefeitura de Aracaju e as respectivas equipes possam avaliar as informações provenientes da fase de diagnósticos, a contextualização das ideias estratégicas e das tendências, e a indicação de Resultados Esperados que possam ser assumidos pela gestão sem que essas atividades se distanciem da Visão da Gestão. Elas indicam os FOCOS que devem orientar a ação do governo e em torno dos quais devem ser formulados RESULTADOS ESPERADOS, PROJETOS e METAS.

As Diretrizes Estratégicas constituem o principal fator de ALINHAMENTO da gestão.

| DIRETRIZES ESTRATÉGICAS   |  |
|---------------------------|--|
| <b>FOCO ESTRATÉGICO 1</b> | Tornar Aracaju uma cidade inteligente, humana e criativa.  |
| <b>FOCO ESTRATÉGICO 2</b> | Promover o desenvolvimento urbano e o econômico sustentáveis.  |
| <b>FOCO ESTRATÉGICO 3</b> | Promover o desenvolvimento humano e social.  |
| <b>FOCO ESTRATÉGICO 4</b> | Garantir a excelência na prestação dos serviços públicos e gestão orientada para resultados e para a inovação. |
| <b>FOCO ESTRATÉGICO 5</b> | Assegurar o protagonismo do munícipe na Gestão e nas Políticas Públicas.                                       |

## III. RESULTADOS ESPERADOS

Como referido, para cada Diretriz Estratégica foi formulado um conjunto de Resultados Esperados. Eles indicam objetivos que serão perseguidos pela gestão.

A formulação desses resultados durante o processo de planejamento foi dinâmica, gradual e procurou considerar o necessário amadurecimento da equipe no curso dos debates, de tal forma que foram aprovadas pela equipe – Etapa 1 – um conjunto de ideias força para cada um dos Focos Estratégicos e, ao final – Etapa 3 –, apresentada a redação final de cada um desses Resultados Esperados.

## FOCO ESTRATÉGICO 1

| TORNAR ARACAJU UMA CIDADE INTELIGENTE, HUMANA E CRIATIVA |  |
|--|--|
| <b>RESULTADO ESPERADO 1</b>                              | Ampliar o acesso aos serviços públicos e promover o desenvolvimento de Aracaju por meio da tecnologia – Aracaju digital. |
| <b>RESULTADO ESPERADO 2</b>                              | Garantir ambientes seguros para as pessoas e contribuir para o enfrentamento da violência – Aracaju segura.              |
| <b>RESULTADO ESPERADO 3</b>                              | Buscar excelência, eficácia e eficiência dos processos e serviços da PMA através do uso de tecnologias e da inovação.    |
| <b>RESULTADO ESPERADO 4</b>                              | Melhorar a infraestrutura nos bairros e ampliar a acessibilidade na cidade.  |
| <b>RESULTADO ESPERADO 5</b>                              | Implantar um Sistema de Mobilidade Urbana inteligente para os cidadãos e as cidadãs.                                     |

## FOCO ESTRATÉGICO 2

| PROMOVER O DESENVOLVIMENTO URBANO E ECONÔMICO SUSTENTÁVEIS |   |
|--|---|
| <b>RESULTADO ESPERADO 6</b>                                | Harmonizar os avanços científico-tecnológico, sociocultural e institucional com os impactos do desenvolvimento – Aracaju sustentável. |
| <b>RESULTADO ESPERADO 7</b>                                | Avançar no enfrentamento dos principais problemas ambientais, sociais e econômicos decorrentes do manejo dos resíduos sólidos.        |
| <b>RESULTADO ESPERADO 8</b>                                | Fomentar o Desenvolvimento econômico, o empreendedorismo e a empregabilidade no município.  |

## FOCO ESTRATÉGICO 3

| PROMOVER O DESENVOLVIMENTO HUMANO E SOCIAL |   |
|--|---|
| <b>RESULTADO ESPERADO 9</b>                | Ampliar o acesso das pessoas à moradia digna.   |
| <b>RESULTADO ESPERADO 10</b>               | Fomentar o acesso ao esporte, à cultura e ao lazer e contribuir para elevar a qualidade de vida da população. |
| <b>RESULTADO ESPERADO 11</b>               | Melhorar a prestação de serviços à saúde das pessoas.   |
| <b>RESULTADO ESPERADO 12</b>               | Promover o bem-estar social, a efetivação de direitos e o fortalecimento da cidadania.                        |
| <b>RESULTADO ESPERADO 13</b>               | Garantir o acesso e a qualidade da aprendizagem.  |



**FOCO ESTRATÉGICO 4****GARANTIR A EXCELÊNCIA NA PRESTAÇÃO DOS SERVIÇOS PÚBLICOS E GESTÃO ORIENTADA PARA RESULTADOS E PARA A INOVAÇÃO**

|                              |   |
|------------------------------|---|
| <b>RESULTADO ESPERADO 14</b> | Promover a capacitação permanente, qualificar e valorizar os(as) servidores(as) públicos.                   |
| <b>RESULTADO ESPERADO 15</b> | Modernizar os processos de gestão.  |
| <b>RESULTADO ESPERADO 16</b> | Garantir o equilíbrio das contas públicas, o controle, a eficácia e a eficiência na aplicação dos recursos. |

**FOCO ESTRATÉGICO 5****GARANTIR O EQUILÍBRIO DAS CONTAS PÚBLICAS, O CONTROLE, A EFICÁCIA E A EFICIÊNCIA NA APLICAÇÃO DOS RECURSOS**

|                              |  |
|------------------------------|--|
| <b>RESULTADO ESPERADO 17</b> | Fortalecer, qualificar e inovar o relacionamento da PMA com as pessoas |
| <b>RESULTADO ESPERADO 18</b> | Promover o aperfeiçoamento e a transparência da gestão pública         |



## PROGRAMAS E PROJETOS

Para assegurarmos o cumprimento de nossas metas, cada uma das pastas da administração pública criou programas e projetos com prazos a serem cumpridos.

E todos visam mais segurança, melhoria no sistema de saúde e de educação, otimização da mobilidade urbana, mais cultura, artes, esporte e lazer, limpeza urbana e atendimento humanizado.

Dessa forma, a condução da gestão municipal tem um monitoramento inteligente, observando o cumprimento de prazos e metas e harmonizando as ações de cada pasta dentro de um conjunto de soluções a serem implantadas.

Cada um desses programas e projetos foi tecnicamente elaborado e exaustivamente debatido pelos grupos de trabalho; portanto, representam, cada um deles, uma parte do todo que é a estratégia geral para reconstruir a qualidade de vida de todos os aracajuanos.

Queremos uma população mais saudável, orgulhosa de sua cidade e de sua qualidade de vida, com mais acesso a emprego e educação, mais calor humano e uma gente mais conectada, mais moderna e mais feliz.

## MAPA ESTRATÉGICO



O Mapa Estratégico é uma poderosa ferramenta de comunicação, voltado ao alinhamento da gestão e dos gestores, uma vez que indica de maneira sintética e clara qual a visão do gestor, a Missão, a Visão e os Valores da Gestão; os Focos Estratégicos e os Resultados Esperados ao final do período de governo.

É em torno do Mapa Estratégico que se constrói o Portfólio de Projetos, Programas e Ações da Prefeitura. A definição dos projetos estruturantes e das prioridades da gestão devem estar alinhadas com o Mapa, identificando aquelas atividades com maior incidência nos resultados pretendidos.

**Missão:** Tornar Aracaju referência em Qualidade de Vida, assegurar a excelência na prestação de serviços e promover o desenvolvimento sustentável onde cidadãos e cidadãs sejam protagonistas.

**“NOSSO SONHO”**

**Visão:** A cidade de Aracaju assumirá o seu papel de protagonismo na construção do bem-estar e da cidadania

**DIRETRIZES ESTRATÉGICAS/FOCOS**

|  |  |   |  |  |   |
|--|--|---|--|--|---|
| Tornar Aracaju uma cidade inteligente, humana e criativa   | <b>1</b><br>Ampliar o acesso aos serviços públicos e promover o desenvolvimento de Aracaju por meio da tecnologia          | <b>2</b><br>Garantir ambientes seguros para as pessoas e contribuir para o enfrentamento da violência                                     | <b>3</b><br>Buscar excelência e a eficácia dos processos e serviços da PMA através do uso de tecnologias e da inovação | <b>4</b><br>Melhorar a infraestrutura nos bairros e ampliar a acessibilidade na cidade.            | <b>5</b><br>Implantar um Sistema de Mobilidade Urbana Inteligente para o cidadão. |
| Promover o desenvolvimento urbano e econômico sustentáveis   | <b>6</b><br>Harmonizar os avanços científico-tecnológico, sociocultural e Institucional com os impactos do desenvolvimento | <b>7</b><br>Avançar no enfrentamento dos principais problemas ambientais, sociais e econômicos decorrentes do manejo dos resíduos sólidos | <b>8</b><br>Fomentar o desenvolvimento econômico, o empreendedorismo e a empregabilidade no município                  |  |   |
| Promover o desenvolvimento humano e social   | <b>9</b><br>Ampliar o acesso das pessoas à moradia digna   | <b>10</b><br>Fomentar o acesso ao esporte, à cultura e ao lazer e contribuir para elevar a qualidade de vida da população                 | <b>11</b><br>Melhorar a prestação de serviços à saúde das pessoas  | <b>12</b><br>Promover o bem estar social, a efetivação de direitos e o fortalecimento da cidadania | <b>13</b><br>Garantir o acesso e a qualidade da aprendizagem                      |
| Garantir a excelência na prestação de serviços públicos e gestão orientada para resultados e para a inovação | <b>14</b><br>Promover a capacitação permanente, qualificar e valorizar os(as) servidores(as) públicos                      | <b>15</b><br>Modernizar os processos de gestão  | <b>16</b><br>Garantir o equilíbrio das contas públicas, o controle e a eficácia e eficiência na aplicação dos recursos |  |   |
| Assegurar protagonismo do município na Gestão e nas Políticas Públicas                                       | <b>17</b><br>Fortalecer, qualificar e inovar o relacionamento da PMA com as pessoas  | <b>18</b><br>Promover o aperfeiçoamento e a transparência da gestão pública   |  |  |   |

**FOCO 1ª ETAPA: RECONSTRUÇÃO**

**VALORES DA GESTÃO**

INOVAÇÃO

GESTÃO QUE PROMOVE RESULTADOS

ÉTICA E TRANSPARÊNCIA

EFICÁCIA, EFICIÊNCIA E EFETIVIDADE DAS POLÍTICAS PÚBLICAS

PROTAGONISMO DO CIDADÃO

## IV. PORTFÓLIO DE PROJETOS

O Portfólio de Projetos está inserido no contexto do planejamento estratégico da organização e tem o papel de materializar a estratégia organizacional com a entrega de produtos alinhados aos principais desafios estratégicos. Tão fundamental quanto o próprio Mapa Estratégico, sua concepção partiu das necessidades e demandas dos gestores que, de forma participativa, construíram as informações presentes neste documento.

| FOCO ESTRATÉGICO   | RESULTADO ESPERADO   | Nº | DESCRIÇÃO DO PROJETO   |
|--|--|----|--|
| <b>FOCO ESTRATÉGICO 1</b><br><b>Tornar Aracaju uma cidade inteligente, humana e criativa</b> | <b>R1</b> - Ampliar o acesso aos serviços públicos e promover o desenvolvimento de Aracaju por meio da tecnologia          | 1  | Aracaju na palma da mão  |
|  |  | 2  | Prontuário eletrônico da saúde                                     |
|  |  | 3  | Cadastro unificado de informações do cidadão                       |
|  | <b>R2</b> - Garantir ambientes seguros para as pessoas e contribuir para o enfrentamento da violência – Aracaju segura     | 4  | Aracaju Segura   |
|  | <b>R3</b> - Buscar excelência, eficácia e eficiência dos processos e serviços da PMA pelo uso de tecnologias e da inovação | 5  | Modernização tecnológica educacional                               |
|  |  | 6  | Plano Diretor de Aracaju   |
|  | <b>R4</b> - Ampliar a acessibilidade na cidade   | 7  | Melhorias na infraestrutura e acessibilidade dos bairros da cidade |
|  | <b>R5</b> - Implantar Sistema de Mobilidade Urbana inteligente para os cidadãos e as cidadãs                               | 8  | Licitação de transporte público                                    |
|  |  | 9  | Mobilidade urbana inteligente                                      |
|  |  | 10 | Ações educativas para o Trânsito                                   |
|  |  | 11 | Sistema de integração temporal no transporte público               |
|  |  | 12 | Centro Integrado Operacional                                       |
|  |  | 13 | Transporte fluvial integrado                                       |

### LEGENDA



Projeto Prioritário (1ª Etapa)



Projeto da 1ª Etapa (Até Julho de 2018)



Projeto da 2ª Etapa (Após Julho de 2018)

| FOCO ESTRATÉGICO  | RESULTADO ESPERADO   | Nº | Descrição do Projeto   |
|---|--|----|--|
| <b>FOCO ESTRATÉGICO 2</b><br>Promover o desenvolvimento urbano e econômico sustentáveis | <b>R6</b> - Harmonizar os avanços científico-tecnológico, sociocultural e institucional com os impactos do desenvolvimento - Aracaju sustentável | 14 | Aracaju competitiva  |
|   |  | 15 | Aracaju sustentável  |
|   |  | 16 | Plano de Saneamento de Aracaju                                       |
|   |  | 17 | Manejo e o tratamento sustentável dos Resíduos Sólidos               |
|   | <b>R7</b> - Avançar no enfrentamento dos principais problemas ambientais, sociais e econômicos decorrentes do manejo dos resíduos sólidos        | 18 | Destinação final dos resíduos sólidos                                |
|   |  | 19 | Geração de emprego e renda   |
|   | <b>R8</b> - Fomentar o Desenvolvimento econômico, o empreendedorismo e a empregabilidade no município  | 20 | Captação e realização de grandes eventos                             |
|   |  | 21 | Turismo forte  |
|   |  | 22 | Conselho de Desenvolvimento Econômico Municipal (Conselhão)          |
|   |  | 23 | Política Municipal de Habitação                                      |
| <b>FOCO ESTRATÉGICO 3</b><br>Promover o desenvolvimento humano e social                 | <b>R9</b> - Ampliar o acesso das pessoas à moradia digna   | 24 | Sistema Municipal de Cultura   |
|   |  | 25 | Projeto Verão  |
|   | <b>R10</b> - Fomentar o acesso ao esporte, à cultura e ao lazer e contribuir para elevar a qualidade de vida da população                        | 26 | Ocupação do Centro Histórico da Cidade                               |
|   |  | 27 | Aracajunino  |
|   |  | 28 | Esporte e o Lazer: direito de todos e de todas                       |
|   |  | 29 | Desenvolvimento do esporte educacional e ampliação da base esportiva |
|   |  | 30 | Esporte de alto rendimento e apoio aos atletas                       |
|   |  | 31 | Corrida da Cidade de Aracaju e circuito de corridas de rua           |
|   |  | 32 | Espaços de promoção de artes visuais sergipanos                      |
|   |  | 33 | Praia para todos   |
|   |  | 34 | Parque da Sementeira: opção de lazer na cidade                       |

| FOCO ESTRATÉGICO   | RESULTADO ESPERADO   | Nº  | DESCRIÇÃO DO PROJETO  |
|--|--|---|---|
| <b>FOCO ESTRATÉGICO 3</b><br><b>Promover o desenvolvimento humano e social</b> | <b>R11</b> - Melhorar a prestação de serviços à saúde das pessoas                                  | 35  | Atenção Básica da Saúde   |
|  |  | 36  | Unidades de Pronto atendimento da Saúde   |
|  |  | 37  | Ações de vigilância em Saúde: Dengue, etc.  |
|  |  | 38  | Maternidade Municipal 17 de março   |
|  |  | 39  | Processo de regulação do acesso à média e alta complexidade na Saúde  |
|  |  | 40  | Política de educação permanente para os profissionais da saúde  |
|  |  | 41  | Programa Academia da Cidade   |
|  | <b>R12</b> - Promover o bem-estar social, a efetivação de direitos e o fortalecimento da cidadania | 42  | Proteção Social Básica do SUAS  |
|  |  | 43  | Proteção Social Especial do SUAS  |
|  |  | 44  | Transferência de renda e benefícios assistenciais   |
|  |  | 45  | Segurança alimentar e nutricional   |
|  |  | 46  | Políticas de garantia de direitos humanos (mulheres, população LGBT, população negra e demais grupos vulneráveis) |
|  | <b>R13</b> - Garantir o acesso e a qualidade da aprendizagem                                       | 47  | Observatório Social do município de Aracaju   |
|  |  | 48  | Aracaju educadora (Educação infantil /creche e pré-escola)  |
|  |  | 49  | Ações intersetoriais no âmbito da gestão e das políticas públicas   |
| 50   |  | Currículo alinhado às novas diretrizes educacionais   |   |
| 51   |  | Educação em tempo integral  |   |
| 52   |  | Qualidade do ensino na abrangência do Plano Municipal de Educação                           |   |
| 53   |  | Programa de incentivo da participação da família no acompanhamento das atividades escolares |   |
| 54   |  | Redução do analfabetismo absoluto e funcional   |   |
| 55   |  | Melhoria da infraestrutura física e administrativa da Educação de modo sustentável          |   |

| FOCO ESTRATÉGICO   | RESULTADO ESPERADO   | Nº  | Descrição do Projeto   |
|--|--|---|--|
| <b>FOCO ESTRATÉGICO 4</b><br>Garantir a excelência na prestação dos serviços públicos e gestão orientada para resultados e para a inovação | <b>R14</b> - Promover a capacitação permanente, qualificar e valorizar os(as) servidores(as) públicos                  | 56  | Sistema de Gestão de Pessoas integrando os órgãos da PMA         |
|  |  | 57  | Servidor Saudável  |
|  |  | 58  | Escola de Gestão   |
|  | <b>R15</b> - Modernizar os processos de gestão   | 59  | Gestão Inteligente e Sustentável                                 |
|  |  | 60  | Controle interno da gestão e de salvaguarda do interesse público |
|  | <b>R16</b> - Garantir o equilíbrio das contas públicas, o controle e a eficácia e eficiência na aplicação dos recursos | 61  | Ampliação de receitas próprias da PMA                            |
| 62   |  | Captação de recursos externos e fomentar as parcerias público privadas (PPPs) |  |
| <b>FOCO ESTRATÉGICO 5</b><br>Assegurar protagonismo do(a) munícipe na Gestão e nas Políticas Públicas                                      | <b>R17</b> - Fortalecer, qualificar e inovar o relacionamento da PMA com as pessoas                                    | 63  | Conectando gestão e pessoas                                      |
|  |  | 64  | Fortalecimento da participação social                            |
|  | <b>R18</b> - Promover o aperfeiçoamento e a transparência da gestão pública  | 65  | Portal da Transparência Municipal                                |

**LEGENDA**



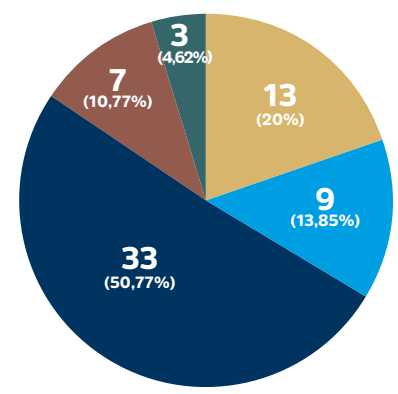
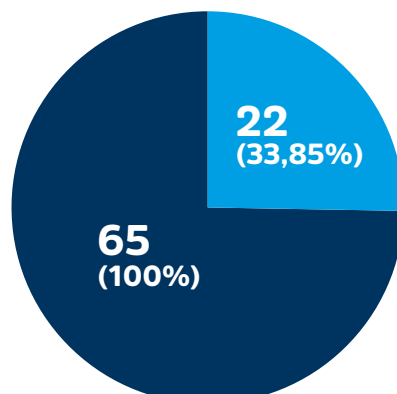
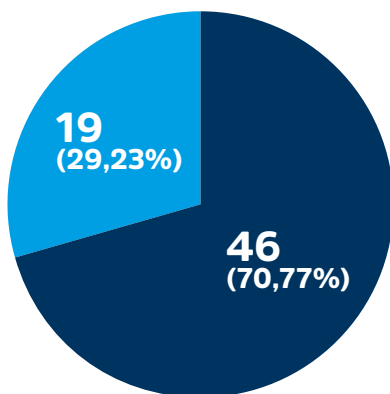
Projeto Prioritário (1ª Etapa)



Projeto da 1ª Etapa (Até Julho de 2018)



Projeto da 2ª Etapa (Após Julho de 2018)



PROJETOS DA 1ª ETAPA (até Julho 2018)

PROJETOS DA 2ª ETAPA (após Julho 2018)

TOTAL DE PROJETOS

PROJETOS PRIORITÁRIOS (1ª etapa)

PROJETOS FOCO ESTRATÉGICO 1

PROJETOS FOCO ESTRATÉGICO 2

PROJETOS FOCO ESTRATÉGICO 3

PROJETOS FOCO ESTRATÉGICO 4

PROJETOS FOCO ESTRATÉGICO 5

|              |   |   |   |   |   |  |   |   |
|--------------|---|---|---|---|---|--|---|---|
| <b>EIXOS</b> | <b>FOCO ESTRATÉGICO 1</b><br>Tornar Aracaju uma cidade inteligente, humana e criativa                             |   |   |   | <b>FOCO ESTRATÉGICO 2</b><br>Promover o desenvolvimento urbano e econômico sustentáveis |  |   |   |
|              | Ampliar o acesso aos serviços públicos e promover o desenvolvimento de Aracaju por meio da tecnologia<br><b>1</b> | Garantir ambientes seguros para as pessoas e contribuir para o enfrentamento da violência<br><b>2</b> | Buscar a excelência e a eficácia dos processos e serviços da PMA através do uso de tecnologias e da inovação.<br><b>3</b> | Melhorar a infraestrutura nos bairros e ampliar a acessibilidade na cidade.<br><b>4</b> | Implantar um Sistema de Mobilidade Urbana Inteligente para o cidadão<br><b>5</b>        | Harmonizar os avanços científico-tecnológico, sociocultural e Institucional com os impactos do desenvolvimento<br><b>6</b> | Avançar no enfrentamento dos principais problemas ambientais, sociais e econômicos decorrentes do manejo dos resíduos sólidos<br><b>7</b> | Fomentar o desenvolvimento econômico, o empreendedorismo e a empregabilidade no município<br><b>8</b> |

|  |  |                            |  |  |   |   |   |  |
|--|--|----------------------------|--|--|---|---|---|--|
| <b>PROJETOS, PROGRAMAS E PROCESSOS</b> | Aracaju na palma da mão<br><b>1</b>                      | Aracaju Segura<br><b>4</b> | Modernização tecnológica educacional<br><b>5</b> | Melhorias na infraestrutura e acessibilidade dos bairros da cidade<br><b>7</b> | Licitação de transporte público<br><b>8</b>                       | Aracaju competitiva<br><b>14</b>            | Manejo e o tratamento sustentável dos Resíduos Sólidos<br><b>17</b> | Geração de emprego e renda<br><b>19</b>                                  |
|  | Prontuário eletrônico da saúde<br><b>2</b>               |                            | Plano Diretor de Aracaju<br><b>6</b>             |  | Mobilidade urbana inteligente<br><b>9</b>                         | Aracaju sustentável<br><b>15</b>            | Destinação final dos resíduos sólidos<br><b>18</b>                  | Captação e realização de grandes eventos<br><b>20</b>                    |
|  | Cadastro unificado de informações do cidadão<br><b>3</b> |                            |  |  | Ações educativas para o Trânsito<br><b>10</b>                     | Plano de Saneamento de Aracaju<br><b>16</b> |   | Turismo forte<br><b>21</b>   |
|  |  |                            |  |  | Sistema de integração temporal no transporte público<br><b>11</b> |   |   | Conselho de Desenvolvimento Econômico Municipal (Conselhão)<br><b>22</b> |
|  |  |                            |  |  | Centro Integrado Operacional<br><b>12</b>                         |   |   |  |
|  |  |                            |  |  | Transporte fluvial integrado<br><b>13</b>                         |   |   |  |
|  |  |                            |  |  |   |   |   |  |
|  |  |                            |  |  |   |   |   |  |
|  |  |                            |  |  |   |   |   |  |
|  |  |                            |  |  |   |   |   |  |

## PORTFÓLIO DE PROGRAMAS E PROJETOS



**FOCO ESTRATÉGICO 3**  
Promover o desenvolvimento humano e social

**FOCO ESTRATÉGICO 4**  
Garantir a excelência na prestação dos serviços públicos e gestão orientada para resultados e para a inovação

**FOCO ESTRATÉGICO 5**  
Assegurar protagonismo do município na Gestão e nas Políticas Públicas

|  |  |  |   |   |  |                                   |   |  |  |
|--|--|--|---|---|--|-----------------------------------|---|--|--|
| Ampliar o acesso das pessoas à moradia digna | Fomentar o acesso ao esporte, à cultura e ao lazer e contribuir para elevar a qualidade de vida da população | Melhorar a prestação de serviços à saúde das pessoas | Promover o bem estar social, a efetivação de direitos e o fortalecimento da cidadania | Garantir o acesso e a qualidade da aprendizagem | Promover a capacitação permanente, qualificar e valorizar os servidores públicos | Modernizar os processos de gestão | Garantir o equilíbrio das contas públicas, o controle e a eficácia e eficiência na aplicação dos recursos | Fortalecer, qualificar e inovar o relacionamento da PMA com as pessoas | Promover o aperfeiçoamento e a transparência da gestão pública |
| <b>9</b>                                     | <b>10</b>  | <b>11</b>  | <b>12</b>   | <b>13</b>                                       | <b>14</b>  | <b>15</b>                         | <b>16</b>   | <b>17</b>  | <b>18</b>  |

**FOCO 1ª ETAPA : RECONSTRUÇÃO**

|  |  |   |   |   |  |   |                                       |                             |                                   |
|--|--|---|---|---|--|---|---------------------------------------|-----------------------------|-----------------------------------|
| Política Municipal de Habitação                                      | Sistema Municipal de Cultura   | Atenção Básica da Saúde   | Proteção Social Básica do SUAS  | Aracaju educadora (Educação infantil / creche e pré-escola) | Sistema de Gestão de Pessoas integrando os órgãos da PMA         | Gestão Inteligente e Sustentável  | Ampliação de receitas próprias da PMA | Conectando gestão e pessoas | Portal da Transparência Municipal |
| <b>23</b>  | <b>24</b>  | <b>35</b>   | <b>42</b>   | <b>48</b>   | <b>56</b>  | <b>59</b>   | <b>61</b>                             | <b>63</b>                   | <b>65</b>                         |
| Projeto Verão  | Unidades de Pronto atendimento da Saúde                              | Proteção Social Especial do SUAS  | Ações intersetoriais no âmbito da gestão e das políticas públicas                           | Servidor Saudável   | Controle interno da gestão e de salvaguarda do interesse público | Captação de recursos externos e fomentar as parcerias público privadas (PPPs) | Fortalecimento da participação social |                             |                                   |
| <b>25</b>  | <b>36</b>  | <b>43</b>   | <b>49</b>   | <b>57</b>   | <b>60</b>  | <b>62</b>   | <b>64</b>                             |                             |                                   |
| Ocupação do Centro Histórico da Cidade                               | Ações de vigilância em Saúde: Dengue, etc.                           | Transferência de renda e benefícios assistenciais   | Currículo alinhado às novas diretrizes educacionais   | Escola de Gestão  |  |   |                                       |                             |                                   |
| <b>26</b>  | <b>37</b>  | <b>44</b>   | <b>50</b>   | <b>58</b>   |  |   |                                       |                             |                                   |
| Aracajunino  | Maternidade Municipal 17 de março                                    | Segurança alimentar e nutricional   | Educação em tempo integral  |   |  |   |                                       |                             |                                   |
| <b>27</b>  | <b>38</b>  | <b>45</b>   | <b>51</b>   |   |  |   |                                       |                             |                                   |
| Esporte e o Lazer: direito de todos e de todas                       | Processo de regulação do acesso à média e alta complexidade na Saúde | Políticas de garantia de direitos humanos (mulheres, população LGBT, população negra e demais grupos vulneráveis) | Qualidade do ensino na abrangência do Plano Municipal de Educação                           |   |  |   |                                       |                             |                                   |
| <b>28</b>  | <b>39</b>  | <b>46</b>   | <b>52</b>   |   |  |   |                                       |                             |                                   |
| Desenvolvimento do esporte educacional e ampliação da base esportiva | Política de educação permanente para os profissionais da saúde       | Observatório Social do município de Aracaju   | Programa de incentivo da participação da família no acompanhamento das atividades escolares |   |  |   |                                       |                             |                                   |
| <b>29</b>  | <b>40</b>  | <b>47</b>   | <b>53</b>   |   |  |   |                                       |                             |                                   |
| Esporte de alto rendimento e apoio aos atletas                       | Programa Academia da Cidade  |   | Redução do analfabetismo absoluto e funcional   |   |  |   |                                       |                             |                                   |
| <b>30</b>  | <b>41</b>  |   | <b>54</b>   |   |  |   |                                       |                             |                                   |
| Corrida da Cidade de Aracaju e circuito de corridas de rua           |  |   | Melhoria da infraestrutura física e administrativa da Educação de modo sustentável          |   |  |   |                                       |                             |                                   |
| <b>31</b>  |  |   | <b>55</b>   |   |  |   |                                       |                             |                                   |
| Espaços de promoção de artes visuais sergipanos                      |  |   |   |   |  |   |                                       |                             |                                   |
| <b>32</b>  |  |   |   |   |  |   |                                       |                             |                                   |
| Praia para todos   |  |   |   |   |  |   |                                       |                             |                                   |
| <b>33</b>  |  |   |   |   |  |   |                                       |                             |                                   |
| Parque da Sementeira: opção de lazer na cidade                       |  |   |   |   |  |   |                                       |                             |                                   |
| <b>34</b>  |  |   |   |   |  |   |                                       |                             |                                   |

1ª ETAPA  
(JULHO 2017 A JUNHO 2018)

PROJETOS PRIORITÁRIOS

2ª ETAPA  
(JULHO 2018 A DEZEMBRO 2020)

## V. FOCO DA 1ª ETAPA DO PLANO - RECONSTRUÇÃO

Ao assumir a Prefeitura de Aracaju, observou-se uma desconstrução não apenas do conceito de Aracaju como cidade da qualidade de vida, também o próprio abandono dos equipamentos urbanos que asseguravam um lugar destacado nos rankings que medem o conforto de uma cidade segundo seus índices econômicos e socioambientais.

Quando nos propusemos a retornar à gestão, o fizemos acreditando que o potencial de Aracaju como cidade sustentável necessitava ocupar a agenda política de todos aqueles envolvidos no processo de concretização dessa sustentabilidade.

Aracaju, com seus 571.549 mil habitantes e seus 181.856km quadrados é socioeconomicamente e topograficamente vocacionada a ser uma cidade cujo prazer em viver esteja presente no cotidiano do cidadão. Com esse objetivo em mente, foram definidos 22 projetos dentre os 65 que ao serem implementados não apenas vão reconstruir as condições que tornavam Aracaju a Cidade da Qualidade de Vida, vão também alçar Aracaju ao patamar de cidade inteligente, humana e sustentável.

## VI. PROGRAMAS E PROJETOS PRIORITÁRIOS

### FOCO ESTRATÉGICO 1 TORNAR ARACAJU UMA CIDADE INTELIGENTE, HUMANA E CRIATIVA

Dotar a cidade dos sistemas tecnológicos que otimizam a prestação de serviços nas mais variadas áreas, entendendo a tecnologia como meio de humanização e aproximação das pessoas e aproveitando seu potencial criativo.

#### PROJETO 01: ARACAJU NA PALMA DA MÃO

**Coordenação:** SEMICT (Secretaria Municipal da Indústria, Comércio e Turismo)

**Objetivo Geral:** Promover a gestão colaborativa através da implantação de uma plataforma e um aplicativo.

**Objetivos Específicos:**

- Facilitar o acesso aos serviços e Políticas Públicas da PMA;
- Obter informações consolidadas para apoio à decisão;
- Promover o engajamento do cidadão com o funcionamento da cidade;
- Criar um canal de consulta à população.



**PROJETO  
01**

**PROJETO 02: PRONTUÁRIO ELETRÔNICO DA SAÚDE****Coordenação:** SMS (Secretaria Municipal de Saúde)**Objetivo geral:** Implantar o Prontuário Eletrônico nos serviços assistenciais da rede da SMS.**Objetivos Específicos:**

- Informatizar os Serviços assistenciais da rede da SMS;
- Facilitar o processo de trabalho dos profissionais de saúde vinculados à rede assistencial da SMS;
- Garantir melhoria do acesso a informação por parte da população;
- Aumentar a eficiência da assistência à saúde;
- Qualificar a coleta de dados para os sistemas de informação do SUS.

**PROJETO  
02****PROJETO 04: ARACAJU SEGURA****Coordenação:** SEMDEC (Secretaria Municipal da Defesa Social e da Cidadania)**Objetivo geral:** Garantir por meio de processos participativos e intersetoriais ações que visem reduzir as diversas formas de violência na cidade de Aracaju.**Objetivos Específicos:**

- Intensificar a ação preventiva e ostensiva da Guarda Municipal nos espaços públicos, baseado nos levantamentos dos índices de violência registrados nas escolas, unidades de saúde e centros de referência e assistência social do município;
- Desenvolver programas e projetos intersetoriais nas áreas de educação, segurança, cultura, assistência social, promoção da saúde e afirmação de direitos no sentido de potencializar a prevenção à violência e promover uma cultura de paz;
- Potencializar e fomentar experiências comunitárias de participação sociocultural;
- Fortalecer a rede de atenção e cuidado através da ampliação da cobertura dos serviços e formação continuada dos servidores nas áreas de atuação "Aracaju Segura";
- Estimular o protagonismo social através da criação e fortalecimento dos órgãos de controle e participação social;
- Comunicar aos órgãos competentes, através de relatórios administrativos, as ocorrências atípicas potencializadoras de insegurança (iluminação pública, abandono, depredação, entre outros), constatadas nas rondas e no sistema de videomonitoramento.

**PROJETO  
04****PROJETO 06: PLANO DIRETOR DE ARACAJU****Coordenação:** SEPLOG (Secretaria Municipal de Planejamento, Orçamento e Gestão)**Objetivo geral:** Revisar o Plano Diretor de Desenvolvimento Urbano com base nas premissas da Lei 10.257/2001 e demais leis correlatas, como um importante instrumento regulador do planejamento e ordenamento do território do município de Aracaju.**Objetivos Específicos:**

- Analisar e solicitar revogação dos dispositivos legais (legislação em vigor) que tratam do ordenamento urbano do município de Aracaju;
- Alinhar internamente novas propostas para o PDDU (Equipe Técnica Interna Multidisciplinar e Gestores Municipais);
- Estabelecer diálogo com a sociedade civil, sob a forma de suas entidades e lideranças, para debates sobre o PDDU;
- Deliberar e pactuar novo texto da Minuta do Projeto de Lei do PDDU no âmbito do CONDURB
- Encaminhar a Minuta do Projeto de Lei Aprovada para à Câmara Municipal de Vereadores de Aracaju.

**PROJETO  
06**

## PROJETO 07: MELHORIAS NA INFRAESTRUTURA E ACESSIBILIDADE DOS BAIRROS DA CIDADE

**Coordenação:** EMURB (Empresa Municipal de Obras e Urbanização)

**Objetivo geral:** Promover melhorias na infraestrutura e acessibilidade dos bairros da cidade garantindo a retomada da qualidade de vida.

### Objetivos Específicos:

- Promover a melhoria da malha viária;
- Garantir o leito trafegável com ações de Recapeamento e Tapa Buraco;
- Promover reformas que garantam a acessibilidade aos espaços públicos e calçadas no município;
- Garantir o acesso a população de sistemas de Drenagem;
- Melhorar e Ampliar os espaços de Praças no município;
- Ampliar e recuperar o sistema de drenagem de águas pluviais;
- Promover a ampliação da área pavimentada das vias;
- Recuperar a estrutura das pontes e pontilhões.

PROJETO  
07

## PROJETO 08: LICITAÇÃO DE TRANSPORTE PÚBLICO

**Coordenação:** SMTT (Superintendência Municipal De Transportes E Trânsito)

**Objetivo geral:** Realizar a licitação do transporte público.

### Objetivos Específicos:

- Implantar o Consórcio Metropolitano;
- Realizar o certame;
- Contratar.

PROJETO  
08

## PROJETO 09: MOBILIDADE URBANA INTELIGENTE

**Coordenação:** SEPLOG (Secretaria Municipal de Planejamento, Orçamento e Gestão)

**Objetivo geral:** Promover a excelência da mobilidade urbana e acessibilidade da cidade, garantindo a retomada da qualidade de vida.

### Objetivos Específicos:

- Promover a melhoria da malha viária nos corredores de transporte público coletivo;
- Promover a acessibilidade aos usuários de transporte público coletivo;
- Reduzir o tempo de viagem estabelecido para o transporte público coletivo;
- Melhorar a fluidez do trânsito nos corredores dos transporte público coletivo;
- Implantar a Central de Controle Inteligente, modernizar e otimizar o parque semafórico da cidade;
- Melhorar a infraestrutura dos terminais de integração.

PROJETO  
09



## FOCO ESTRATÉGICO 2

### PROMOVER DESENVOLVIMENTO URBANO E ECONÔMICO SUSTENTÁVEIS

Preparar a cidade para os desafios de seu crescimento inexorável e buscar as condições e ferramentas para o ambiente de trabalho e o binômio emprego-renda, com respeito ao meio ambiente e à paz social.

#### PROJETO 15: ARACAJU SUSTENTÁVEL

**Coordenação:** SEMA (Secretaria Municipal do Meio Ambiente de Aracaju)

**Objetivo geral:** Promover ações que protejam o meio ambiente e elevem a qualidade de vida dos aracajuanos.

**Objetivos Específicos:**

- Reduzir a Emissão de gases do Efeito Estufa;
- Transferir o Horto e a Farmácia Viva da EMSURB para a SEMA;
- Implantar Projetos de Educação Ambiental;
- Executar o Plano de Arborização;
- Implantar a A3P;
- Implantar Unidade de Processamento de Resíduos Orgânicos;
- Elaborar o Plano de Gestão do Parque do Poxim.

PROJETO  
15

#### PROJETO 16: PLANO DE SANEAMENTO DE ARACAJU

**Coordenação:** EMURB (Empresa Municipal de Obras e Urbanização)

**Objetivo geral:** Implantar o plano municipal integrado de saneamento básico, ofertando universalidade de acesso a saúde pública digna.

**Objetivos Específicos:**

- Elaborar o projeto de lei do plano de saneamento básico;
- Encaminhar à câmara dos vereadores para tramitação;
- Aprovar o plano municipal de saneamento básico na câmara de vereadores e torná-lo decreto ou lei o plano;
- Revisar o plano municipal de saneamento básico;
- Elaborar minuta do decreto;
- Enviar o plano revisado e a minuta do decreto para a secretaria de governo.

PROJETO  
16

#### PROJETO 17: MANEJO E O TRATAMENTO SUSTENTÁVEL DOS RESÍDUOS SÓLIDOS

**Coordenação:** EMSURB (Empresa Municipal de Serviços Urbanos)

**Objetivo geral:** Assegurar o manejo e o tratamento sustentável dos resíduos sólido.

**Objetivos Específicos:**

- Coletar, transportar e destinar adequadamente todos os resíduos sólidos gerados no município;
- Garantir a fiscalização efetiva para evitar os pontos de descartes irregulares;
- Extinguir os pontos de descartes irregulares de resíduos sólidos;
- Garantir o beneficiamento dos RCC, com a utilização dos materiais nas obras municipais e consolidar a coleta seletiva em todo o município;
- Criar pontos de entrega voluntária dos resíduos da construção civil, volumosos e da coleta seletiva (ECOPONTOS);
- Conscientizar a população sobre a gestão dos resíduos sólidos.

PROJETO  
17

### PROJETO 22: CONSELHO DE DESENVOLVIMENTO ECONÔMICO MUNICIPAL (CONSELHÃO)

**Coordenação:** SEGOV (Secretaria Municipal de Governo)

**Objetivo geral:** Promover o diálogo entre os atores sociais relevantes da sociedade, visando à concertação na promoção ampla do desenvolvimento econômico e social no Município de Aracaju.

**Objetivos Específicos:**

- Assessorar o prefeito na formulação de políticas, indicações normativas e ações governamentais para o desenvolvimento Econômico e Social da Cidade;
- Identificar os temas relevantes presentes na problemática do desenvolvimento econômico e Social do Município;
- Promover, organizar e acompanhar o debate sobre o desenvolvimento do município;
- Realizar encontros e seminários visando à discussão de temas e apresentação de propostas para o desenvolvimento econômico do município.

PROJETO  
22

## FOCO ESTRATÉGICO 3 PROMOVER O DESENVOLVIMENTO HUMANO E SOCIAL

A cidade como lugar onde a vida se realiza, portanto, que promova justiça social, acesso democrático aos serviços e oportunidades e assegure a livre expressão de sua diversidade.

### PROJETO 25 : PROJETO VERÃO

**Coordenação:** FUNCAJU (Fundação Municipal de Cultura e Turismo)

**Objetivo geral:** Oportunizar à população de Aracaju um evento culturalmente diversificado, onde artistas de renome nacional e também artistas locais, possam expor sua arte. Sendo que este evento também terá um viés de fomentar a economia criativa, o turismo, o comércio, o esporte entre outros setores.

**Objetivos Específicos:**

- Oportunizar o acesso à Cultura e ao lazer;
- Promoção de artistas locais;
- Fomentar a Economia;
- Fomento do Esporte;
- Fomento do Turismo.

PROJETO  
25

### PROJETO 27: ARACAJUNINO

**Coordenação:** FUNCAJU (Fundação Municipal de Cultura e Turismo)

**Objetivo geral:** Resignificar os festejos juninos em nossa capital, proporcionando não só um evento, mas também um resgate às raízes regionais. Destarte, promovendo ações que serão distribuídas em toda a capital, e não somente concentradas no Centro Histórico de Aracaju.

**Objetivos Específicos:**

- Promoção de artistas locais;
- Captar recursos externos que assegurem a execução do projeto;
- Acesso da população a shows com artistas cuja obra seja nacionalmente reconhecida;
- Descentralizar o evento “Forró Caju”;
- Realizar 3 (três) edições do Projeto até 2020.

PROJETO  
27

**PROJETO 35: ATENÇÃO BÁSICA DA SAÚDE****Coordenação:** SMS (Secretaria Municipal de saúde)**Objetivo geral:** Melhorar a qualidade da assistência prestada às pessoas.**Objetivos Específicos:**

- Organizar processos e fluxos internos com foco no acesso, humanização e qualidade do serviço;
- Aprimorar ferramentas de gestão/indicadores;
- Estabelecer e implementar padrões de funcionamento e de gestão das UBS;
- Informatizar o processo de prestação de serviços ao usuário;
- Fortalecer a integração com outros pontos da Rede de Atenção à Saúde;
- Adequar a estrutura física e de equipamentos das Unidades;
- Capacitar e motivar os profissionais da saúde com foco em humanização.

**PROJETO  
35****PROJETO 36: QUALIFICAÇÃO DAS UNIDADES DE PRONTO ATENDIMENTO DA SAÚDE****Coordenação:** SMS (Secretaria Municipal de saúde)**Objetivo geral:** Melhorar a qualidade da assistência prestada às pessoas.**Objetivos Específicos:**

- Organizar processos e fluxos internos dos Hospitais municipais com foco na segurança do paciente;
- Recompôr quadro de profissionais nos Hospitais municipais;
- Informatizar todo o processos relacionados a prestação do atendimento aos usuários nos Hospitais municipais;
- Fortalecer o Núcleo Interno de Regulação nos Hospitais municipais;
- Adequar o parque tecnológico de equipamentos médico-hospitalares nos Hospitais municipais;
- Capacitar e motivar os profissionais da saúde com foco em humanização nos Hospitais municipais.

**PROJETO  
36****PROJETO 39: PROCESSO DE REGULAÇÃO DO ACESSO À MÉDIA E ALTA COMPLEXIDADE NA SAÚDE****Coordenação:** SMS (Secretaria Municipal de saúde)**Objetivo geral:** Qualificar o acesso aos serviços de média e alta complexidade com garantia de equidade.**Objetivos Específicos:**

- Qualificar o Sistema de Regulação (protocolos);
- Reestruturar o Complexo Regulador do município;
- Qualificar a Cadeia do Processo Regulatório;
- Reduzir absenteísmo em consultas e procedimentos da média e alta complexidade;
- Implantar Protocolos de Acesso;
- Facilitar o acesso aos cidadãos e cidadãs de maior vulnerabilidade.

**PROJETO  
39**

**PROJETO 42: PROTEÇÃO SOCIAL BÁSICA DO SUAS**

**Coordenação:** SEMFAS (Secretaria Municipal da Família e da Assistência Social)

**Objetivo geral:** Promover o fortalecimento dos vínculos familiares e comunitários no sentido de prevenir situações de risco social por meio do desenvolvimento de potencialidade.

**Objetivos Específicos:**

- Reestruturar e ampliar cobertura dos serviços de convivência e fortalecimento de vínculos para crianças, adolescentes e idosos nos 16 CRAS (Centro de Referência de Assistência Social);
- Articular e fortalecer nos territórios a ação intersetorial para preservação dos direitos no âmbito da atenção básica do SUAS (Sistema Único de Assistência Social);
- Requalificar e ampliar a cobertura dos Serviços de Proteção e Atendimento Integral à Família nos 16 CRAS (Centro de Referência de Assistência Social);
- Implantar o Serviço de Proteção Básica no domicílio para pessoas com deficiência e idosos (Integrar) nos 16 CRAS (Centro de Referência de Assistência Social).

**PROJETO  
42****FOCO ESTRATÉGICO 4****GARANTIR A EXCELÊNCIA NA PRESTAÇÃO DOS SERVIÇOS PÚBLICOS E GESTÃO ORIENTADA PARA RESULTADOS E PARA A INOVAÇÃO**

Otimizar constantemente o funcionamento da Prefeitura e de suas unidades, sempre atenta à incorporação de novas soluções.

**PROJETO 51: EDUCAÇÃO EM TEMPO INTEGRAL**

**Coordenação:** SEMED (Secretaria Municipal da Educação de Aracaju)

**Objetivo geral:** Ampliar a jornada escolar, como prevê a Lei de Diretrizes e Bases da Educação, e oferecer um currículo que possibilite uma abordagem integral e integrada do conhecimento historicamente produzido com vistas à construção da aprendizagem, adequada e plena, de um sujeito que é corpo, cognição e emoção.

**Objetivos Específicos:**

- Promover a educação pública básica em tempo integral, por meio de atividades de acompanhamento pedagógico e multidisciplinares - culturais e esportivas - de forma que o tempo de permanência na escola passe a ser igual ou superior a sete horas diárias;
- Implantar no mínimo 3 (três) unidades até 2020 a partir dos recursos próprios da PMA;
- Fomentar a articulação da escola com os diferentes espaços educativos, culturais e esportivos e com equipamentos públicos, como centros comunitários, bibliotecas, praças, parques, museus, teatros, cinemas e planetários;
- Instituir cronograma de construção e reformas de escolas com padrão arquitetônico e de mobiliário adequado para atendimento em tempo integral, prioritariamente em comunidades pobres ou com crianças em situação de vulnerabilidade social.

**PROJETO  
51**



**PROJETO 52: QUALIDADE DO ENSINO NA ABRANGÊNCIA DO PLANO MUNICIPAL DE EDUCAÇÃO**

**Coordenação:** SEMED (Secretaria Municipal da Educação de Aracaju)

**Objetivo geral:** Ampliar a jornada escolar, como prevê a Lei de Diretrizes e Bases da Educação, e oferecer um currículo que possibilite uma abordagem integral e integrada do conhecimento historicamente produzido com vistas à construção da aprendizagem, adequada e plena, de um sujeito que é corpo, cognição e emoção.

**Objetivos Específicos:**

- Oferecer atendimento na educação infantil à crianças de 0 a 5 anos de idade em estabelecimentos que atendam parâmetros nacionais de qualidade de forma articulada garantindo o ingresso no ensino fundamental;
- Fortalecer ações didático-pedagógicas que atendam a parâmetros nacionais de qualidade para garantir a conclusão do ensino fundamental na idade recomendada;
- Corrigir a distorção idade série a fim de superar a as práticas de exclusão social;
- Promover o acesso à educação infantil e ao ensino fundamental às pessoas com deficiência garantindo atendimento educacional inclusivo;
- Elevar a escolaridade de jovens, adultos e idosos garantindo a conclusão do ensino fundamental;
- Promover formação continuada e valorização dos professores e demais profissionais da educação;
- Fortalecer a Gestão Democrática da Rede Municipal de ensino;
- Buscar fontes de financiamento permanentes e sustentáveis para atendimento aos níveis, etapas e modalidades de ensino atendidos pela rede municipal.

**PROJETO  
52****PROJETO 61: AMPLIAÇÃO DE RECEITAS PRÓPRIAS DA PMA**

**Coordenação:** SEMFAZ (Secretaria Municipal da Fazenda)

**Objetivo geral:** Melhorar e ampliar a arrecadação das receitas próprias.

**Objetivos Específicos:**

- Aumentar a arrecadação e ampliar a base tributária municipal;
- Ampliar a oferta de serviços aos contribuintes do município via Web;
- Modernizar os mecanismos de arrecadação e fiscalização tributária municipal;
- Capacitação e treinamento dos servidores da Semfaz;
- Revisar e atualizar a legislação tributária municipal;
- Reduzir o tempo necessário para abertura e encerramento de atividades empresariais.

**PROJETO  
61**

## FOCO ESTRATÉGICO 5

### ASSEGURAR PROTAGONISMO DO MUNÍCIPE NA GESTÃO E NAS POLÍTICAS PÚBLICAS

Governar pensando nos cidadãos e, em consequência, acolher e encaminhar suas iniciativas.

#### PROJETO 63: CONECTANDO GESTÃO E PESSOAS.

**Coordenação:** SECOM (Secretaria Municipal da Comunicação Social)

**Objetivo geral:** Fortalecer, qualificar e inovar o relacionamento da PMA com as pessoas; prestar contas das ações da PMA e construir a imagem da gestão.

**Objetivos Específicos:**

- Divulgar ações e prestar contas à sociedade da aplicação dos recursos e execução dos serviços municipais;
- Planejar e desenvolver campanhas institucionais educativas de interesse público nas áreas que compreendem as ações da PMA (saúde, educação, assistência social, transporte e mobilidade, defesa civil, segurança, esporte e lazer, cultura, cidadania e transparência);
- Construir a imagem da Administração Municipal por meio da comunicação institucional;
- Mapear e monitorar a comunicação e o relacionamento com as pessoas e instituições;
- Contribuir com o processo de comunicação interna na PMA.

PROJETO  
63

#### PROJETO 65: PORTAL DA TRANSPARÊNCIA MUNICIPAL

**Coordenação:** CGM (Controladoria Geral do Município)

**Objetivo geral:** Atender com transparência e tempestividade às necessidades gerais de informações dos usuários dos serviços públicos e dos provedores de recursos, bem como dos órgãos de controle e demais entidades interessadas.

**Objetivos Específicos:**

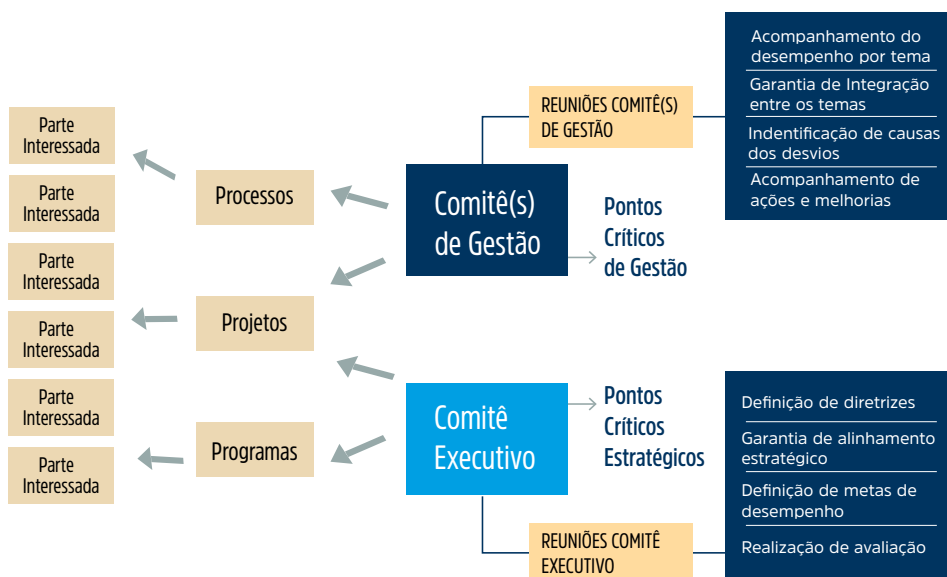
- Aperfeiçoar a apresentação das informações aos usuários;
- Atender com tempestividade aos usuários do sistema e demais interessados no fornecimento de informações para dar suporte a suas avaliações;
- Otimizar a prestação de contas no portal de transparência do município;
- Fornecer dados suficientes para o estudo das estatísticas das finanças públicas do município para grupos de interesse público ou privado;
- Promover adequação do portal à legislação e normativos dos órgãos de controle;
- Demonstrar o volume de arrecadação e aplicação dos recursos prezando pela eficiência e eficácia na gestão de modo transparente.

PROJETO  
65

## VII. CICLOS DE GESTÃO E MODELO DE GOVERNANÇA

O princípio da gestão estratégica está em assegurar o sucesso na implantação das estratégias formuladas. Isto significa que, tão importante quanto formular uma boa estratégia, é realizar sua gestão de modo a medir o desempenho, verificar a implantação, corrigir rumos e aprender com os resultados alcançados. Neste sentido, o modelo de governança proposto busca garantir o equilíbrio da organização a longo prazo. Trata da regulamentação da estrutura administrativa por meio do estabelecimento de instâncias de monitoramento do Plano Estratégico, dos

papéis, dos direitos e deveres das partes interessadas e da dinâmica e organização dos poderes. O Modelo de Governança da Prefeitura Municipal de Aracaju acelera a conexão dos demais elementos, organiza e implanta a gestão e deverá considerar a adoção de Comitês de Análises Estratégicas; Comitê Executivo e Comitês de Gestão para cada Foco Estratégico, que terão papel de implantação da Gestão de Prioridades por Objetivos Estratégicos e Metas, monitoramento de Riscos e Ameaças e operacionalização dos Ciclos de Gestão Estratégica.



### Comitê Executivo do Plano Estratégico

O comitê do plano estratégico será presidido pelo gestor municipal e por todas as unidades da PMA (Secretarias, Empresas e demais órgãos municipais). O comitê contrará com uma Coordenação a quem caberá o papel executivo e operacional do Comitê



O Planejamento Estratégico exposto neste documento será o instrumento que fará a transição entre a situação atual e a concretização de sonhos. Deve ser visto como um instrumento dinâmico de Planejamento Municipal. Dessa forma, ele deve estar continuamente sujeito a ajustes e correções de rumo ao longo de toda a administração. O sucesso deste plano depende do compromisso de todos os secretários, gestores, assessores e servidores públicos com os objetivos e metas traçadas, contribuindo assim para o cumprimento de seu maior compromisso: reconstruir a qualidade de vida na cidade de Aracaju.

# Venha sentir de perto Aracaju

Um destino **acolhedor**, com belas **praias** de águas mornas e **tranquilidade** à beira-mar. Quer **agito** ou descanso? Aqui tem tudo em um só lugar. Tem história, tem **cultura** e muito **forró** pra chamegar. Tem gente hospitaleira e **caranguejo** pra quebrar. Venha, chegue mais perto, você vai se encantar!



PREFEITURA DE  
**ARACAJU**

SECRETARIA MUNICIPAL DA INDÚSTRIA,  
COMÉRCIO E TURISMO - SEMICT

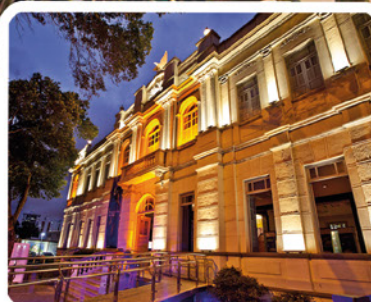
Orla Pôr do Sol



Mercado Municipal



Caranguejo



Museu da Gente Sergipana



Festejos Juninos